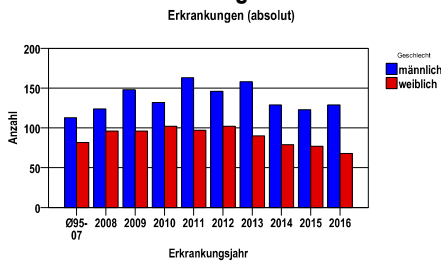


Durchschnittlich erfasste Erkrankungszahlen

Zeitraum	Geschlecht	N	rohe Rate	altersstandardisierte Rate (ESR)*	arithm. Alter Jahre	medianes Alter Jahre	Vergleich medianes Alter	Vergleichsquelle
2011 - 2015	männlich	719	33,9	18,3	72,4	74,2	72,0	RKI, BRD 2013-2014
	weiblich	445	20,2	8,3	74,8	77,1	75,0	

* europastandardisierte Rate

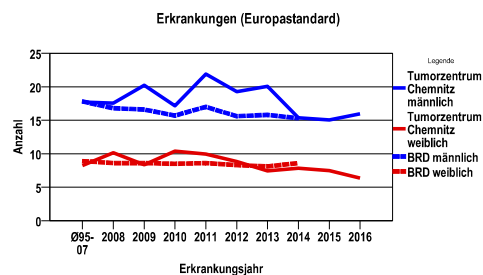
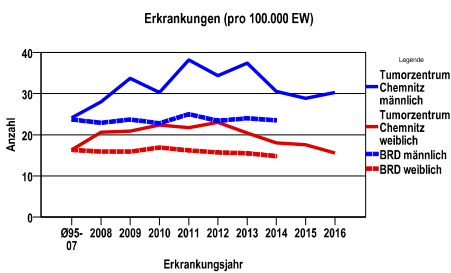
Anzahl Neuerkrankungen



Absolute Neuerkrankungen und Neuerkrankungsraten je 100.000 Einwohner

Jahr	absolut männlich	absolut weiblich	Rohe Rate männlich	Rohe Rate weiblich	Stand. Rate männlich	Stand. Rate weiblich
2016	129	68	30,3	15,5	16,0	6,3
2015	123	77	28,9	17,6	15,0	7,5
2014	129	79	30,6	18,0	15,4	7,8
2013	158	90	37,4	20,4	20,1	7,5
2012	146	102	34,4	23,0	19,3	8,8
2011	163	97	38,2	21,7	21,9	9,9
2010	132	102	30,3	22,4	17,2	10,4
2009	148	96	33,7	20,9	20,2	8,3
2008	124	96	28,0	20,6	17,6	10,1
Ø95-07	113	82	24,1	16,3	17,7	8,2

Stand._Rate = Europastandard



Vergleichswerte

RKI, BRD 2014, männlich	23,5
GKR, Sachsen 2010-2011, männlich	29,8
RKI, BRD 2014, weiblich	14,8
GKR, Sachsen 2010-2011, weiblich	20,4

Vergleichswerte

RKI, BRD 2014, männlich	15,3
GKR, Sachsen 2010-2011, männlich	18,2
RKI, BRD 2014, weiblich	8,6
GKR, Sachsen 2010-2011, weiblich	9,3

**Tumorzentrum Chemnitz
Magenkarzinom C16**

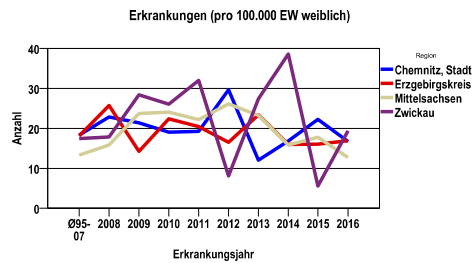
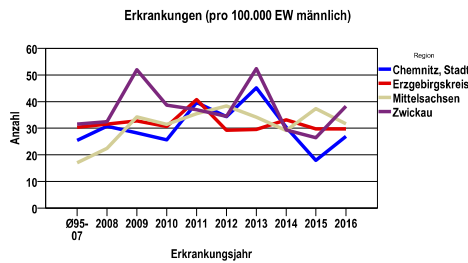
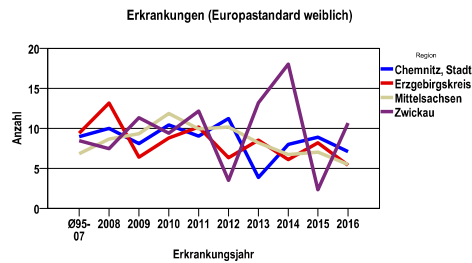
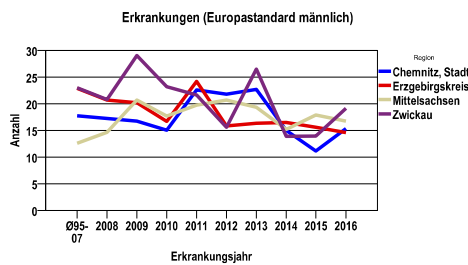
Chemnitz, Stadt, Erzgebirgskreis, Mittelsachsen, Zwickau

Zahl der Neuerkrankungen nach Stadt-/Landkreisen

Tumorzentrum Chemnitz	absolut männlich					absolut weiblich				
	2016	2015	2014	2013	2012	2016	2015	2014	2013	2012
Chemnitz, Stadt	33	22	36	53	40	21	28	21	15	37
Erzgebirgskreis (anteilig 66,8%)	34	34	38	34	34	20	19	19	28	20
Mittelsachsen	49	58	45	53	60	20	28	25	37	42
Zwickau (anteilig 21,7%)	13	9	10	18	12	7	2	14	10	3

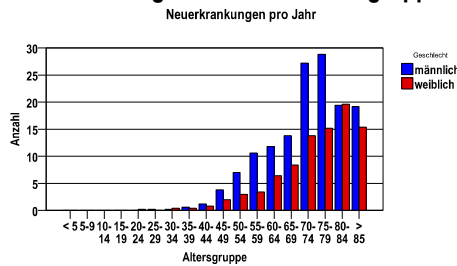
Neuerkrankungsrate nach Stadt-/Landkreisen (n/100.000 Einwohner), altersstandardisiert (ESR)

Region	Stand. Rate männlich					Stand. Rate weiblich				
	2016	2015	2014	2013	2012	2016	2015	2014	2013	2012
Chemnitz, Stadt	15,4	11,2	15,0	22,7	21,8	7,1	8,9	8,0	3,8	11,2
Erzgebirgskreis	14,6	15,6	16,5	16,4	15,8	5,4	8,2	6,1	8,5	6,3
Mittelsachsen	16,8	17,9	15,2	19,4	20,7	5,5	7,0	6,7	8,2	10,2
Zwickau	19,1	14,0	13,9	26,5	15,6	10,7	2,3	18,0	13,2	3,5

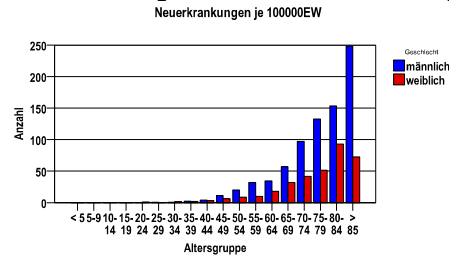


Diagnosejahre
2011 bis 2015

Neuerkrankungen/Jahr nach Altersgruppen



Neuerkrankungen/100.000 EW nach Altersgruppen



Häufigkeit der Tumorerkrankungen nach der Lokalisation (ICD-O)

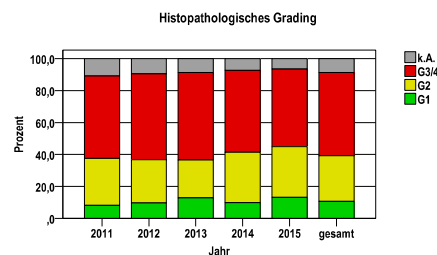
ICD-O	Bezeichnung	m	%m	w	%w	ges.	%ges.
C16.0	Kardia o.n.A.	163	22,7	35	7,9	198	17,0
C16.1	Fundus ventriculi	28	3,9	14	3,1	42	3,6
C16.2	Corpus ventriculi	156	21,7	140	31,5	296	25,4
C16.3	Antrum ventriculi	154	21,4	117	26,3	271	23,3
C16.4	Pylorus	19	2,6	10	2,2	29	2,5
C16.5	Kleine Kurvatur o.n.A	8	1,1	4	,9	12	1,0
C16.6	Große Kurvatur o.n.A	5	,7	3	,7	8	,7
C16.8	Magen, mehrere Teilbereiche überlappend	78	10,8	56	12,6	134	11,5
C16.9	Magen o.n.A.	108	15,0	66	14,8	174	14,9
	Gesamt	719	61,8	445	38,2	1164	.

Histologische Häufigkeitsverteilung

Bezeichnung	M-Code	N	%	% gesamt
Adenokarzinom o.n.A.	8140/3	251	22,2%	21,6%
Adenokarzinom vom intestinalen Typ	8144/3	214	19,0%	18,4%
Siegelringzellkarzinom	8490/3	202	17,9%	17,4%
Diffuses Karzinom	8145/3	126	11,2%	10,8%
Tubuläres Adenokarzinom	8211/3	66	5,8%	5,7%
Gastrointestinales Stromasarkom	8936/3	61	5,4%	5,2%
Adenokarzinom mit gemischten Subtypen	8255/3	47	4,2%	4,0%
sonstige maligne Histologien		162	14,3%	13,9%
maligne Histologien gesamt		1129		97,0%
nicht histologisch gesichert		35		3,0%

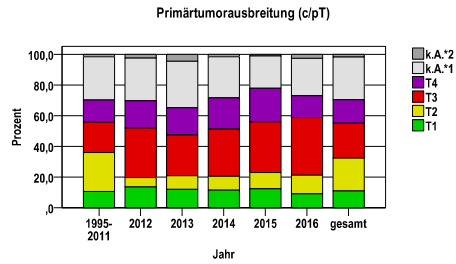
Histologisches Grading (nur histologisch gesicherte Fälle)

Jahr	G1	G2	G3/4	k.A.	gesamt
2011	21	75	132	28	256
2012	23	65	129	23	240
2013	30	55	127	20	232
2014	20	64	104	15	203
2015	26	63	96	13	198
gesamt	120	322	588	99	1129
%	11	29	52	9	100



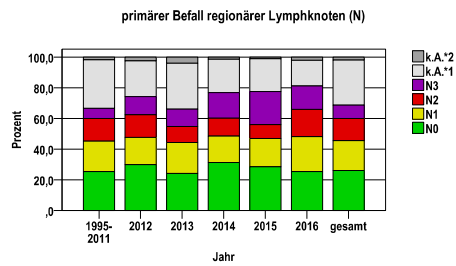
Primärtumorausbreitung (T)

Jahr	T1	T2	T3	T4	k.A.*1	k.A.*2	gesamt
1995-2011	373	885	688	502	984	53	3485
2012	34	15	80	44	69	6	248
2013	30	22	66	44	75	11	248
2014	24	19	64	42	56	3	208
2015	25	21	66	44	42	2	200
2016	18	24	74	28	48	5	197
gesamt	504	986	1038	704	1274	80	4586
%	11	22	23	15	28	2	100



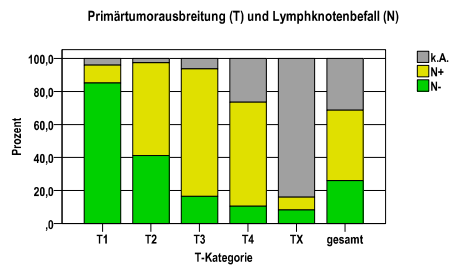
primärer Befall der regionären Lyphknoten (N)

Jahr	N0	N1	N2	N3	k.A.*1	k.A.*2	gesamt
1995-2011	886	687	519	232	1101	60	3485
2012	74	44	37	29	58	6	248
2013	60	50	26	28	74	10	248
2014	65	36	24	35	45	3	208
2015	57	37	18	43	43	2	200
2016	50	45	35	30	33	4	197
gesamt	1192	899	659	397	1354	85	4586
%	26	20	14	9	30	2	100



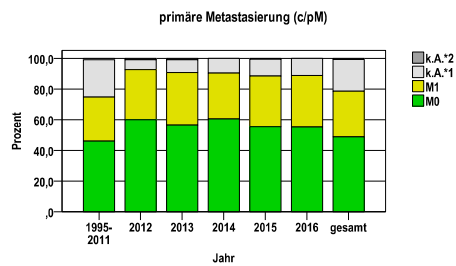
Primärtumorausbreitung (T) und Lymphknotenbefall (N)

T-Kategorie	N-	N+	k.A.	gesamt	N+ %
T1	429	54	21	504	10,7
T2	406	553	27	986	56,1
T3	171	801	66	1038	77,2
T4	74	443	187	704	62,9
TX	112	104	1138	1354	7,7
gesamt	1192	1955	1439	4586	42,6
%	26	43	31	100	.



primäre Metastasierung (M)

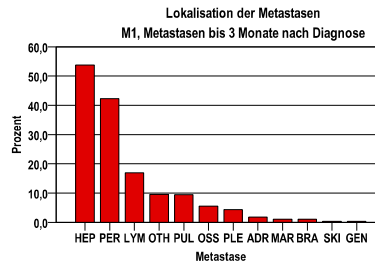
Jahr	M0	M1	k.A.*1	k.A.*2	gesamt
1995-2011	1605	1002	848	30	3485
2012	149	81	16	2	248
2013	140	85	21	2	248
2014	126	62	20	0	208
2015	111	66	22	1	200
2016	109	66	22	0	197
gesamt	2240	1362	949	35	4586
%	49	30	21	1	100



k.A.*1 = keine Angabe, Primärtumor jedoch histologisch gesichert
k.A.*2 = keine Angabe, nur klinische Sicherung des Tumors

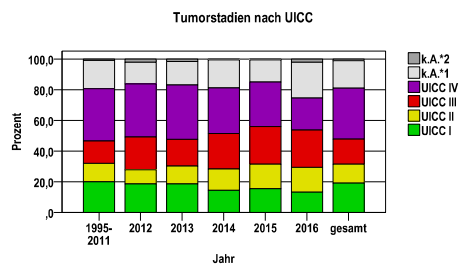
primäre Metastasen

Metastase	Anzahl	Prozent	Gesamt N
HEP	773	53,8	1437
PER	608	42,3	.
LYM	243	16,9	.
OTH	137	9,5	.
PUL	136	9,5	.
OSS	80	5,6	.
PLE	62	4,3	.
ADR	26	1,8	.
MAR	15	1,0	.
BRA	15	1,0	.
SKI	5	,3	.
GEN	5	,3	.



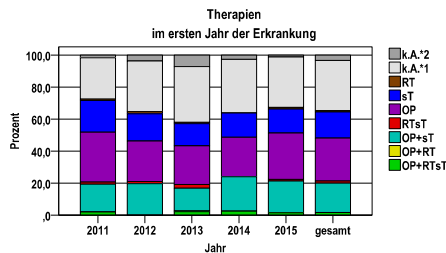
Tumorstadien nach UICC

Jahr	UICC I	UICC II	UICC III	UICC IV	k.A.*1	k.A.*2	gesamt	UICC IV %
1995-2011	695	421	509	1189	640	31	3485	34,1
2012	46	23	53	86	35	5	248	34,7
2013	46	29	43	88	38	4	248	35,5
2014	30	29	48	62	38	1	208	29,8
2015	31	32	49	58	29	1	200	29,0
2016	26	32	48	41	46	4	197	20,8
gesamt	874	566	750	1524	826	46	4586	33,2
%	19	12	16	33	18	1	100	.



Therapien im ersten Jahr nach Diagnosenstellung*

Jahr	OP+RTsT	OP+RT	OP+sT	RTsT	OP	sT	RT	k.A.*1	k.A.*2	gesamt	OP %
2011	5	0	41	3	74	47	2	61	4	237	31,2
2012	0	0	44	3	57	38	3	71	8	224	25,4
2013	5	1	32	5	54	31	2	78	16	224	24,1
2014	5	0	41	0	47	29	0	64	5	191	24,6
2015	3	0	37	2	54	28	2	59	2	187	28,9
gesamt	18	1	195	13	286	173	9	333	35	1063	26,9
%	2	0	18	1	27	16	1	31	3	100	.



sT = systemische Therapie
RT = Strahlentherapie
OP = Operation

k.A.*1 = keine tumorspezifische Therapie, jedoch histologisch gesichert
k.A.*2 = keine tumorspezifische Therapie, nur klinische Sicherung des Tumors

Diagnosejahre
2011 bis 2015

Operationen im ersten Jahr nach Diagnosenstellung*

OPS	Anzahl	%	OPS-Schlüssel Version 2015
5-437	278	55,6	(Totale) Gastrektomie
5-436	104	20,8	Subtotale Magenresektion (4/5-Resektion)
5-443	30	6,0	Erweiterte Gastrektomie mit systematischer Lymphadenektomie (*A12)
5-435	29	5,8	Partielle Magenresektion (2/3-Resektion)
5-433	19	3,8	Lokale Exzision und Destruktion von erkranktem Gewebe des Magens
5-424	14	2,8	Partielle Ösophagusresektion mit Wiederherstellung der Kontinuität
5-434	14	2,8	Atypische partielle Magenresektion
5-438	11	2,2	(Totale) Gastrektomie mit subtotaler Ösophagusresektion
5-426	8	1,6	(Totale) Ösophagektomie mit Wiederherstellung der Kontinuität
5-524	5	1,0	Partielle Resektion des Pankreas
5-439	1	,2	Andere Inzision, Exzision und Resektion am Magen
5-441	1	,2	Erweiterte subtotale Magenresektion mit systematischer Lymphadenektomie (*A12)
gesamt	500	.	

gesamt = Anzahl der operierten Fälle (entspricht der OP-Anzahl der vorhergehende Tabelle); Mehrfachnennungen bei den OPS-Nummern sind pro Fall möglich; Prozentzahl bezieht sich auf den Anteil an den operierten Gesamtfällen

*Bei Eintritt eines Rezidivs werden weitere Therapien nicht ausgewiesen.

Magenkarzinom C16

Systemische Therapien im ersten Jahr nach Diagnosenstellung*

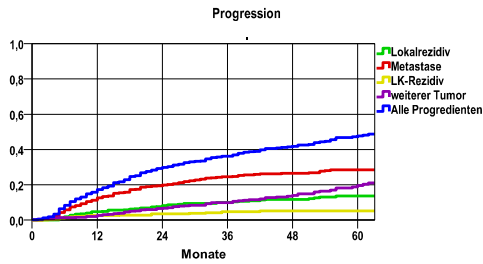
Beschreibung	Typ	Anzahl	%	Protokolltyp:
Calciumfolinat, Docetaxel, Fluorouracil, Oxaliplatin	C	126	31,6	CM – Monochemoth.
Calciumfolinat, Fluorouracil, Oxaliplatin	C	83	20,8	CP – Polychemoth.
Calciumfolinat, Cisplatin, Fluorouracil	C	62	15,5	C – Chemotherapie o.n.A.
Cisplatin, Epirubicin, Fluorouracil	C	40	10,0	IC – Immun-/Chemoth.
Calciumfolinat, Fluorouracil	C	30	7,5	H – Hormontherapie
Calciumfolinat, Fluorouracil, Irinotecan	C	27	6,8	I – Immuntherapie
Cisplatin, Fluorouracil	C	26	6,5	IU – unspezif. Immunth.
Capecitabin, Epirubicin, Oxaliplatin	C	25	6,3	IS – spezif. Immunth.
Medikament o. n. A.	C	21	5,3	
Paclitaxel	C	12	3,0	
Capecitabin, Cisplatin, Epirubicin	C	12	3,0	
Irinotecan	C	9	2,3	
Capecitabin	C	7	1,8	
Fluorouracil	C	6	1,5	
Capecitabin, Oxaliplatin	C	6	1,5	
Docetaxel	C	4	1,0	
Cisplatin, Docetaxel, Fluorouracil	C	4	1,0	
Trastuzumab	I	10	2,5	
Ramucirumab	I	9	2,3	
gesamt Anzahl der Fälle		399	.	

gesamt = Anzahl der therapierten Fälle; Mehrfachnennungen von Therapien sind pro Fall möglich; Prozentzahl bezieht sich auf den Anteil an den systemisch therapierten Gesamtfällen

*Bei Eintritt eines Rezidivs werden weitere Therapien nicht ausgewiesen.
Systemische Therapien mit einem Anteil unter 1% werden nicht aufgeführt.

Diagnosejahre
2008 bis 2013

Progression

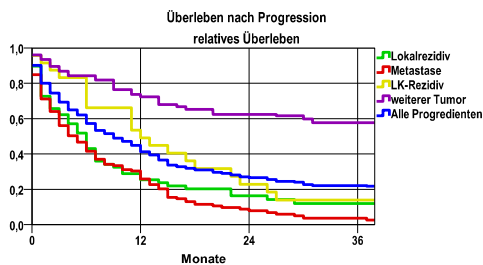


mediane ereignisfreie Zeit

Lokalrezidiv	>5,0 Jahre
Metastase	>5,0 Jahre
LK-Rezidiv	>5,0 Jahre
weiterer Tumor	>5,0 Jahre
Alle Progredienten	>5,0 Jahre

Progression setzt Vollremission voraus.

Überleben nach Progression



Ereignis	Monate	%	95%CI	N	zens. +1 %	zens. %	E
Lokalrezidiv	12	4,8	2,9- 6,6	620	21,6	2,7	25
	24	8,2	5,7-10,6		35,0	6,0	40
	36	10,0	7,3-12,8		45,3	9,4	47
	48	11,7	8,6-14,7		57,9	18,1	52
	60	13,6	10,1-17,2		70,0	27,4	56
Metastase	12	12,6	9,8-15,4	620	17,4	2,7	68
	24	19,9	16,5-23,4		26,8	6,0	103
	36	24,5	20,7-28,3		34,4	9,5	122
	48	26,5	22,5-30,5		46,0	18,4	129
	60	28,5	24,3-32,8		57,6	27,7	134
LK-Rezidiv	12	2,6	1,3- 4,0	620	22,9	2,7	14
	24	3,6	2,0- 5,2		38,2	6,0	18
	36	4,8	2,8- 6,8		49,0	9,4	22
	48	5,2	3,0- 7,3		62,1	18,2	23
	60	5,2	- - .		74,8	27,7	23
weiterer Tumor	12	2,6	1,3- 4,0	620	23,1	2,7	14
	24	6,8	4,5- 9,1		38,4	6,0	32
	36	10,0	7,1-12,8		48,7	9,4	43
	48	14,0	10,4-17,6		61,0	17,6	54
	60	19,5	14,8-24,3		71,6	26,0	64
Alle Progredienten	12	17,3	14,1-20,5	620	16,5	2,7	94
	24	29,9	25,9-33,9		23,7	6,0	155
	36	36,2	31,9-40,4		29,2	8,9	182
	48	41,8	37,3-46,4		39,0	16,9	203
	60	47,7	42,7-52,7		47,7	24,8	218

N = Anzahl der Fälle mit Vollremission

E = Anzahl der Ereignisse

Ereignis	beob. Überl.	rel. Überl.	95%-KI ±	N	zens. %
Lokalrezidiv	11,1	11,9	8,6	58	5,2
Metastase	3,5	3,7	3,5	139	5,8
LK-Rezidiv	13,0	13,9	13,8	23	,0
weiterer Tumor	53,3	57,7	12,3	74	28,4
Alle Progredienten	20,4	22,1	5,6	234	12,8

medianes Überleben nach Progression

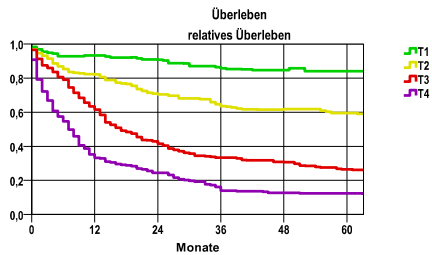
Lokalrezidiv	,4 Jahre
Metastase	,3 Jahre
LK-Rezidiv	1,0 Jahre
weiterer Tumor	>3,0 Jahre
Alle Progredienten	,7 Jahre

Diagnosejahre
2008 bis 2013

5-Jahres-Überleben nach Tumorgröße

T-Kategorie	beob. Überl.	rel. Überl.	95%-KI ±	N	zens. %
T1	71,6	84,1	8,3	118	22,0
T2	49,4	59,5	7,8	160	9,4
T3	21,8	26,4	4,5	344	7,8
T4	10,2	12,4	4,2	204	2,0

nur Ersterkrankungen



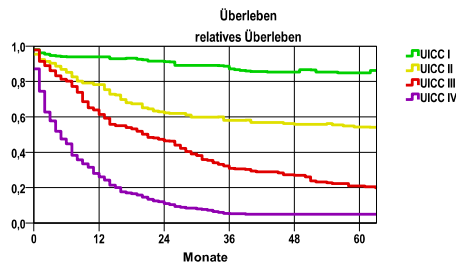
mediane Überlebenszeit

T1 >5,0 Jahre
T2 >5,0 Jahre
T3 1,4 Jahre
T4 ,6 Jahre

5-Jahres-Überleben nach UICC-Tumorstadium

UICC-Stadium	beob. Überl.	rel. Überl.	95%-KI ±	N	zens. %
UICC I	71,1	84,9	6,5	194	19,1
UICC II	45,1	54,3	8,0	153	11,1
UICC III	16,9	21,0	5,1	224	6,3
UICC IV	4,2	5,0	1,9	430	,7

nur Ersterkrankungen



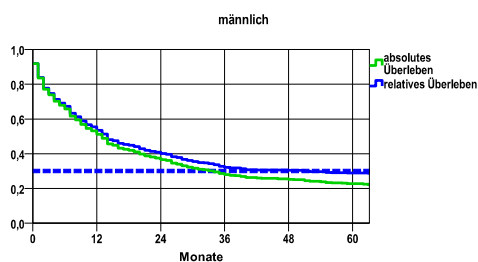
mediane Überlebenszeit

UICC I >5,0 Jahre
UICC II >5,0 Jahre
UICC III 1,7 Jahre
UICC IV ,4 Jahre

Überleben gesamt, männlich

Jahr	beob. Überl.	rel. Überl.	95%-KI ±	N	zens. %
1	51,1	53,5	3,7	696	,0
2	36,6	40,1	3,6	.	,0
3	28,0	32,2	3,3	.	,0
4	25,2	30,5	3,2	.	2,2
5	22,9	29,0	3,2	.	6,8

nur Ersterkrankungen



mediane Überlebenszeit

1,1 Jahre

Vergleichswert - - - , 5-Jahres-Überleben (%)

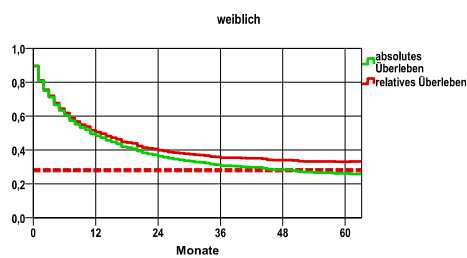
RKI, BRD 2011-2012, niedrigster Wert, männlich 30,0

verwendete Sterbetafel:
Sachsen 1995-2011

weiblich

Jahr	beob. Überl.	rel. Überl.	95%-KI ±	N	zens. %
1	48,3	50,5	4,5	468	,0
2	36,3	39,8	4,4	.	,0
3	30,8	35,4	4,2	.	,0
4	28,4	34,0	4,1	.	3,0
5	26,1	33,0	4,0	.	6,4

nur Ersterkrankungen



mediane Überlebenszeit

1,0 Jahre

Vergleichswert - - - , 5-Jahres-Überleben (%)

RKI, BRD 2011-2012, niedrigster Wert, weiblich 28,0